

**Avec vous,  
nous combattons  
la pauvreté  
et les injustices  
en faisant résonner  
les voix de celles  
et ceux qui  
défendent leurs  
droits.**

**Merci de votre  
soutien.**



AGIR POUR LES DROITS. VAINCRE LA PAUVRETÉ

**Contact :**  
10, quai de Richemont  
35000 Rennes  
Tél. : 02 99 30 60 53

**Siège social :**  
2B, rue Jules Ferry  
93 100 Montreuil  
Tél. : 01 48 58 21 85

[ecrire@peuples-solidaires.org](mailto:ecrire@peuples-solidaires.org)

[www.peuples-solidaires.org](http://www.peuples-solidaires.org)

PEUPLES  
**Solidaires**

en association avec **actionaid**



**Rapport annuel 2009**

AGIR POUR LES DROITS. VAINCRE LA PAUVRETÉ

ENSEMBLE .....	p. 3
PANORAMA 2009 .....	p. 4/5
DIGNITÉ AU TRAVAIL .....	p. 6/7
SOVERAINETÉ ALIMENTAIRE .....	p. 8/9
DROITS DES FEMMES .....	p. 10/11
DÉMOCRATIE ET COLLECTIFS .....	p. 12/13
AVEC ACTIONAID INTERNATIONAL .....	p. 14/15
FINANCES .....	p. 16/17
PEUPLES SOLIDAIRES ET VOUS .....	p. 18/19

#### Nos missions :

Peuples Solidaires est une association de solidarité internationale. Nos membres et groupes locaux soutiennent les femmes et les hommes qui, partout dans le monde, luttent pour leurs droits. Peuples Solidaires informe le public, mobilise les citoyens, alerte les médias, fait pression sur les décideurs et appuie les organisations de la société civile au Sud. Depuis 2009, Peuples Solidaires est associé au réseau international ActionAid.

#### Nos priorités :

- **la souveraineté alimentaire** : un milliard de personnes souffrent de la faim dans le monde → Peuples Solidaires agit pour le droit à l'alimentation, l'accès à la terre, le soutien à l'agriculture familiale.
- **la dignité au travail** : la moitié des travailleurs/euses vivent en dessous du seuil de pauvreté → Peuples Solidaires agit pour la dignité au travail, un salaire minimum vital, la liberté syndicale.

#### Rejoignez-nous !

Notre potentiel de solidarité repose sur l'engagement du plus grand nombre.

Vous pouvez :

- participer aux mobilisations (Appels Urgents) que nous lançons par courrier et par e-mail.
- soutenir financièrement en faisant des dons par chèque, prélèvement automatique ou sur notre site Internet.
- faire connaître Peuples Solidaires autour de vous en commandant des marque-pages et des plaquettes.
- rejoindre un groupe local, prendre part à nos événements, commander nos publications.

À bientôt !

## ENSEMBLE

« Les vrais mondialistes, c'est nous », proclamions-nous il y a dix ans dans un édito écrit en réponse aux détracteurs du mouvement altermondialiste (alors qualifié d'anti-mondialiste). L'histoire nous a pris au mot : en signant un accord d'association avec ActionAid, nous avons en 2009 franchi un cap important dans l'internationalisation de notre mouvement.

Ce rapprochement est un aboutissement : il couronne un processus commencé avec des alliances informelles, poursuivi par l'intégration à des mouvements européens. Mais c'est aussi un point de départ : il ouvre une nouvelle page au sein d'une famille dont nous partageons les valeurs, l'approche centrée sur les droits et dont le fonctionnement fédéral nous correspond.

Cette bonne nouvelle ne saurait nous faire oublier que 2009 a été une année difficile marquée par la crise. Une crise dont le fardeau est bien mal réparti et qui a parfois bon dos quand elle sert de prétexte, par exemple, à la répression antisyndicale. Dans ce contexte, notre mission d'appui aux organisations du Sud est d'une actualité renouvelée. Organisations populaires, groupements de femmes, syndicats, mouvements paysans... c'est en contribuant à leurs résistances et à leurs conquêtes que nous obtenons des résultats.

Ce rapport présente les actions auxquelles vous avez apporté un soutien décisif au cours de l'année à travers les Appels Urgents, la Caisse de Solidarité et l'action de nos groupes locaux. Ces réalisations s'articulent aux campagnes plus globales et de longue haleine que nous menons avec votre appui pour faire évoluer l'industrie du jouet, le commerce international des fruits tropicaux et lutter contre la faim dans le monde.

Tous les engagements ont leur importance, chaque geste compte. Les pages qui suivent, nous les avons écrites ensemble. C'est ensemble que nous désirons écrire celles qui viennent.

Nous vous remercions de votre soutien et vous souhaitons une agréable lecture.

Maude Féral, Directrice

Jean-Paul Sornay, Président




# 12 MOIS EN ACTIONS

## MARS / TURQUIE - FRANCE

Occupation de rue pour faire bouger Prada en Turquie



Appel Urgent

Action de rue

## AVRIL / FRANCE

Forum international sur l'accès à la terre



Campagne FaimZéro

## AOÛT / FRANCE

Tournée d'animation et de mobilisation sur les festivals de musique



Festivals

## JANVIER / INDONÉSIE

Dénonciation de la face cachée de Pierre Cardin en Indonésie



Appel Urgent

Caisse de Solidarité

## JUILLET / CHINE

Interpellation de Disney sur la sécurité dans les usines chinoises



Appel Urgent

C'est pas du Jeu!

## OCTOBRE / ITALIE - FRANCE

Action de rue avant le sommet mondial de l'alimentation à Rome



Campagne FaimZéro

## MAI / ÉQUATEUR

Financement d'un programme de syndicalisation dans les plantations de fleurs



Caisse de Solidarité



Campagne Le Juste Fruit

## DÉCEMBRE / EUROPE - AMÉRIQUES - AFRIQUE

Participation au 1<sup>er</sup> Forum mondial pour une filière durable de la banane

## JUIN / INTERNATIONAL

Signature de l'accord d'association avec ActionAid (Siège en Afrique du Sud)



Vie du mouvement

## FÉVRIER / MADAGASCAR

Préservation des terres des paysans malgaches



Appel Urgent

Campagne FaimZéro

## SEPTEMBRE / THAÏLANDE

Soutien aux ouvrières Thaïlandaises de l'entreprise Triumph



Appel Urgent

## NOVEMBRE / ASIE - FRANCE

Mobilisation avec Monsieur Nounours au salon du jouet



Campagne C'est pas du Jeu!

## DIGNITÉ AU TRAVAIL



Monsieur Nounours au Salon du Jouet, octobre 2009

« Je suis né dans les mains de jeunes ouvrières chinoises. Elles travaillent jusqu'à 15 heures par jour pour un peu d'argent qui paie la cantine, le dortoir. Le reste est envoyé à la famille à la campagne. Leur vie est difficile. Pourtant, quand je suis arrivé en France, j'ai vu que je coûtait assez cher. Alors je me suis dit : « il y a quelque chose qui cloche ». J'ai décidé de raconter mon histoire et de chercher des amis, qui à leur tour la raconteront... Parce que témoigner, c'est important pour que ça change ».

*Monsieur Nounours, Mascotte de la campagne « C'est pas du jeu! »*

## Dignité dans les plantations

En 2009, nous avons :

- lancé une Webaction en soutien aux syndicalistes costaricains des plantations d'ananas : le Ministère du Travail a ainsi accéléré le traitement de leurs recours.
- appuyé, avec un Appel Urgent, l'Association nicaraguayenne des personnes souffrant d'insuffisance rénale (ANAIROC). Sa longue lutte pour la juste indemnisation des travailleurs intoxiqués dans les plantations de sucre en a été renforcée.
- participé au 1<sup>er</sup> Forum mondial pour une filière durable de la banane, destiné à devenir un espace permanent de dialogue et de négociation entre syndicats, industriels, ONG et pouvoirs publics. C'est l'aboutissement d'un long travail piloté par le réseau Euroban (dont Peuples Solidaires est le représentant en France) et un espoir pour les millions

de familles qui dépendent de ce fruit, le plus vendu dans le monde.

## Dignité dans les usines

En 2009, nous avons :

- lancé « C'est pas du jeu! » campagne pour l'amélioration des conditions de travail dans l'industrie du jouet. Avec nos partenaires européens et chinois, nous avons fait pression sur toute la filière. En France, 25.000 cartes-pétitions ont été déposées dans les magasins et sept enseignes ont déjà répondu. Disney – dont le rôle est déterminant dans ce secteur – a fait l'objet de 2 Appels Urgents, d'un rapport d'enquête et de nombreux articles de presse. La firme a ainsi pris des mesures pour améliorer la situation chez l'un de ses sous-traitants (Yiuwah).



LE SAVIEZ VOUS? →

Sur 2,8 milliards de travailleurs/euses, la moitié vit en dessous du seuil de pauvreté.

75 % des ananas vendus dans le monde viennent du Costa Rica où ils sont produits dans le non-respect des droits humains.

80 % des jouets sont fabriqués en Chine.



Südwind Agentur © 2007 ActionAid

- interpellé les industriels du textile. Avec 3 Appels Urgents, 15 dossiers non publics (sur lesquels nous faisons du lobbying sans mobilisation publique), 3 partenaires accueillis, 1 action de

rue, 31 entreprises concernées dans 7 pays, ce secteur reste une priorité. Le tout en coordination avec les collectifs Clean Clothes Campaign (européen) et Éthique sur l'étiquette.

## Dignité pour les défenseurs des droits de l'Homme

En 2009, nous avons lancé 1 Appel Urgent et 2 Webactions pour soutenir :

- Huang Qingnan, ex-ouvrier en bâtiment, fondateur d'un centre d'assistance aux travailleurs migrants en Chine.
- Remigio Saladero, « l'avocat du peuple » philippin, sorti de prison suite à notre Appel Urgent n° 326 mais toujours harcelé par la justice.
- Yacouba Ouedraogo, porte-parole des délégués du personnel de Total au Burkina Faso, licencié pour avoir organisé un sit-in revendicatif.

## Caisse de Solidarité

Financements 2009 :

- programme de renforcement syndical dans les plantations de fleurs en Équateur.
- enquêtes de notre partenaire chinois SACOM dans les usines chinoises.
- fonds de soutien aux travailleurs licenciés par un fournisseur de Pierre Cardin en Indonésie.
- paiement des cautions de syndicalistes emprisonnés aux Philippines.
- organisation d'une manifestation des travailleurs de Toyota aux Philippines.
- frais juridiques de syndicalistes costaricains.

## Publications :



Kit Information de la Campagne jouet, 10 fiches, octobre 2009



Enquête sur la production des jouets en Chine, 28 pages, décembre 2009 Campagne jouet



Enquête sur la multinationale fruitière Dole, 18 pages, novembre 2009

## SOUVERAINETÉ ALIMENTAIRE



“ Quand vous m’avez invité en France, j’ai pu rencontrer vos groupes locaux, vos militants et aussi des fermiers. J’ai vu qu’il y a des analogies entre les situations agricoles de pays très éloignés ! Le soutien que nous avons reçu de Peuples Solidaires pour demander une réforme agraire a fait réagir notre gouvernement. Ce fut une très bonne surprise pour nous, très certainement due au caractère international de cette mobilisation.

*Axel Pinpin, Secrétaire Général du Kasama-TK, Philippines.*

### Contre les accaparements de terre

#### En 2009 nous avons :

- alerté les médias et mobilisé contre un nouveau fléau qui menace les paysans du Sud: les accaparements de terre. Emblématique de ce phénomène, notre Appel Urgent « Daewoo fait main basse sur la terre » a très largement mobilisé.
- organisé un Forum international sur l'accès à la terre qui a rassemblé 350 participants, 25 intervenants, 7 partenaires issus de 3 continents et une dizaine de journalistes.
- obtenu, grâce à la mobilisation des groupes locaux, que 19 euro-députés s'engagent à défendre la Charte « Défendons les droits des paysannes et paysans à la terre » (adoptée à l'issue de notre Forum) durant leur mandat.
- participé à la pétition mondiale adressée aux dirigeants du G8 invités au sommet de l'alimentation à Rome les 16 et 17 novembre 2009. L'action a rassemblé 189000 signatures, dont 7000 en France que nous avons remises en mains propres au Ministre français de l'Agriculture.
- organisé la tournée d'Axel Pinpin, secrétaire général du Kasama TK aux Philippines, durant la Semaine de la Solidarité Internationale. Accueilli par les groupes locaux dans 9 villes françaises, Axel a sensibilisé le public à l'importance de l'accès à la terre pour les paysans du Sud.

### Campagne FaimZéro

#### En 2009, nous avons :

- intensifié la campagne « FaimZéro », avec ActionAid, qui promeut l'accès à

la terre et le soutien à l'agriculture familiale comme solutions pour mettre fin au scandale de la faim dans le monde.

En 2010, la campagne FaimZéro continue et mettra l'accent sur les accaparements de terres liés à l'expansion des agrocarburants dans les pays du Sud.

### LE SAVIEZ VOUS?

**Les 3/4 de celles et ceux qui souffrent de la faim dans le monde sont des paysans/nes.**

**Au Sud des Philippines, 845 propriétaires terriens possèdent à eux seuls 44 % des terres.**

**D'ici 2020, 13 à 17 millions d'hectares (1/4 de la France) pourraient être exploités dans les pays du Sud pour la production d'agrocarburants à destination de l'Europe.**

### Publications



Évaluation et notation des politiques publiques en matière de lutte contre la faim, 36 pages, Octobre 2009



Actes du Forum International sur l'Accès à la terre, 14 fiches, septembre 2009

Une entreprise qui s'accapare 1,3 million d'hectares de terres arables au détriment des paysans locaux... Non, ce n'est pas une mauvaise partie de Monopoly, c'est ce que prévoyait le contrat de Daewoo Logistics avec le gouvernement malgache. Lancé avec le Collectif de défense des terres Malgaches, notre Appel, avec plus de 13000 personnes mobilisées, a soutenu le front du refus. Le nouveau gouvernement a officiellement annoncé l'abandon du projet mais la société civile reste vigilante.



L'agricultrice Laxmi Thapa, 45 ans, Nepal. © Brian Sokol/ActionAid

## DROITS DES FEMMES



« Demander l'accès à la terre pour les pauvres et les marginalisés, c'est aussi le demander pour les femmes. Et parler de terre en Inde, ce n'est pas parler simplement d'un lopin de terre: c'est parler d'honneur, de subsistance, de vie dans la dignité. Si nous obtenons des titres fonciers au nom des femmes, nous nous rapprocherons de ces buts. L'appui de Peuples Solidaires nous est précieux pour obtenir des résultats ».

Varsha,  
militante d'Ekta Mahila Manch  
(mouvement des femmes au sein d'Ekta Parishad)

### Droits des femmes en actions

#### En 2009, nous avons :

- mis l'accent sur l'accès à la terre pour les femmes, en particulier lors de notre Forum international sur l'accès à la terre.
- fait connaître l'exposition « Hunger-FreeWomen » sur les femmes qui défendent leur droit à la terre.
- rappelé, dans le cadre de « C'est pas du jeu! », que le travail dans l'industrie du jouet concerne d'abord de jeunes ouvrières qui, parce qu'elles sont des femmes, sont considérées comme plus dociles et moins revendicatrices.
- soutenu, grâce à l'engagement de plusieurs groupes locaux, le programme Ekta Mahila Manch qui met en avant l'accès des femmes à la terre en Inde.

### Contre les discriminations

#### En 2009, nous avons :

- participé à un Groupe européen en charge des Droits des femmes qui coordonne les activités communes à plusieurs membres d'ActionAid. Cette année, ce groupe s'est notamment focalisé sur la place des femmes dans l'économie.
- intégré le Groupe de travail sur le leadership féminin d'ActionAid qui vise à encourager et à renforcer la présence de femmes salariées à des postes de prise de décision au sein de l'organisation.
- lancé une réflexion (incluant un audit) sur la prise en compte des discriminations à l'encontre des femmes par Peuples Solidaires, aussi bien dans nos actions externes que dans notre fonctionnement interne.

### LE SAVIEZ VOUS?

80 % des ouvriers/ères du jouet sont des femmes migrantes âgées de 15 à 30 ans.

70 % des aliments sont produits par les femmes mais elles possèdent moins de 2 % des terres dans le monde.

Dans la tranche d'âge 15 - 44 ans, les violences à l'égard des femmes causent plus de décès et de handicaps que le cancer, le paludisme, les accidents de la route et les guerres réunis.



Photographie de l'exposition « HungerFREE Women »

### Publications



Analyses et témoignages sur les femmes dans l'industrie textile, 126 pages, 2007.



CD ROM interactif et 18 fiches sur les droits des femmes au travail, 2007.

## DEMOCRATIE ET COLLECTIFS



“ J'appartiens à un groupe du Sud de la France et, en intégrant les instances, j'ai découvert une volonté farouche de réflexions et de décisions communes. Cela nécessite des échanges parfois animés, mais toujours constructifs. Notre Fédération est vraiment riche du rassemblement de ses membres et de sa démocratie interne.

Carmen Heumann,  
Vice-Présidente de Peuples Solidaires

### S'approprier le mouvement

Cette année plus que jamais, les instances de Peuples Solidaires ont débattu et voté des orientations majeures.

#### En 2009, nous avons :

- signé un accord d'association avec ActionAid, étape préalable à un accord d'affiliation envisagé pour 2012.
- adopté un plan d'action 2010-2012 autour de 4 enjeux : renforcer notre organisation; nouer des alliances pour peser dans les débats; contribuer aux luttes et aux mobilisations pour le respect des droits; animer la démocratie et mobiliser.
- fait évoluer nos instances, en particulier les commissions de travail (dignité au travail; souveraineté alimentaire et développement), les groupes de travail permanents (équipe exécutive, éducation à la citoyenneté internationale) et temporaires (Équateur, Inde,...).
- adopté un plan de développement et de collecte de fonds axé sur la fidélisation de nos membres actuels et le test de

nouveaux moyens pour rencontrer et recruter de nouveaux membres.

### Jouer collectif(s) !

Pour Peuples Solidaires, la solidarité internationale doit se construire à plusieurs et créer des convergences avec les autres mouvances de la société civile.

#### Quelques exemples de nos engagements et travaux collectifs en 2009 :

- avec le Centre de Recherche et d'Information: animation du Collectif en tant que membre du bureau, groupe de travail ONG / syndicats, co-édition de la revue Altermondes, participation au Forum Social de Belem (Brésil), Semaine de la solidarité internationale...
- au sein d'autres collectifs et réseaux: Forum Citoyen pour la Responsabilité sociale des entreprises, Collectif Éthique sur l'étiquette, Commission Agriculture et Alimentation (C2A) et commission Genre de Coordination Sud, Plateforme française d'éducation à la solidarité internationale, Plateforme francAfrique, réseau Euroban (European Banana Network).

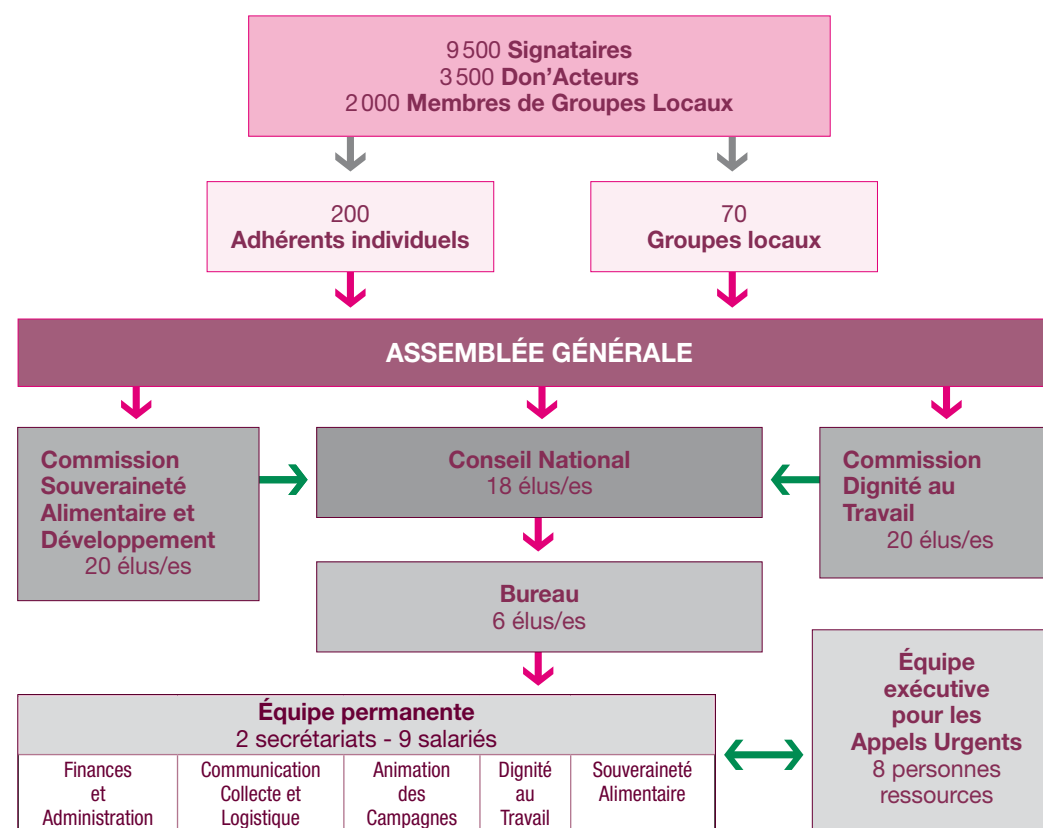
### LE SAVIEZ VOUS?

Le Conseil National se réunit 4 week-ends par an. En 2009, il était composé de 18 élus/es dont 60 % d'hommes, 40 % de femmes.

Les commissions rassemblent chacune 20 élus/es bénévoles qui animent la réflexion sur nos thématiques prioritaires.

En adhérant à la fédération ou à un groupe local, vous pouvez prendre part à l'assemblée générale et proposer votre participation aux instances de décision.

### Nos instances



**Le Bureau en 2009 :**  
Président : Jean-Paul SORNAY / Vice-présidente : Carmen HEUMANN / Secrétaire : André LAURENT / Trésorier : François ESCOFFIER / Trésorier Adjoint : André PERRON

**L'Équipe Salariée en 2009 :**  
Directrice Générale : Maude FÉRAL / Responsable Administratif et Financier : Stéphane DOMINO / Chargées de mission Dignité au travail : Fanny GALLOIS (secteur industriel), Vanessa GAUTIER (secteur agricole) / Chargé de mission Souveraineté alimentaire : Benjamin PEYROT DES GACHONS puis Antoine BOUHEY / Assistante Dignité au travail et Souveraineté alimentaire : Camille BETHOUX / Animation des campagnes : Marie-Anne PRIOUT / Chargé de communication et de collecte : Stéphanie GÉRON puis Jean-Paul ARPI / Chargée de Secrétariat - Logistique : Pascale TUAUDEN

Pour relever les défis actuels et envisager l'avenir, notre démocratie interne est plus qu'un principe : c'est une valeur qui cimenter notre organisation et la fait vivre. Les militants le savent bien : cela demande du temps, de l'énergie et des moyens !

AVEC ACTIONAID INTERNATIONAL



**En 2009, Peuples Solidaires est devenu membre associé d'ActionAid**

« Notre stratégie « Des droits pour mettre fin à la pauvreté » est un engagement renouvelé dans le combat contre les injustices et la pauvreté. C'est notre appel à l'action collective pour prendre le parti des plus pauvres et des exclus et soutenir leurs idées, leurs actions et leurs aspirations. C'est une offre de partenariat, celle de joindre nos efforts à ceux des autres. Notre résolution est constamment renforcée par les progrès - qu'ils soient petits ou grands - accomplis par ces communautés dans leurs revendications et le développement de leurs espaces, de leurs voix, de leurs choix et de leurs droits pour une vie digne.

*Extrait de la stratégie d'ActionAid 2005/11 « Des droits pour mettre fin à la pauvreté ».*

*Noerine Kaleeba (Ouganda), présidente d'ActionAid en 2009.*



Présentation du Rapport pour l'accès des femmes à la terre à l'université d'Hanoï dans le cadre de la campagne FaimZéro, oct. 2008 © Chau Doan/OnAsia/ActionAid

LE SAVIEZ VOUS?

**ActionAid est présent dans 42 pays et travaille avec 13 millions de personnes pauvres et exclues à travers le monde.**

**450 000 personnes soutiennent ActionAid financièrement et/ou en prenant part à ses actions.**

Dans chaque pays comme à l'échelle internationale, la stratégie « Des droits pour mettre fin à la pauvreté » a un impact sur la vie des personnes par des projets de terrain et des actions de campagnes et de plaidoyers.

**Zoom sur l'une des priorités : le droit à l'alimentation**

**En 2009, ActionAid a :**

- soutenu les petit(e)s paysan(ne)s dans leurs revendications pour le droit à la terre, à l'eau et aux semences.
- permis aux plus pauvres de se nourrir par une agriculture durable en fournissant des semences, des outils, des crédits et des formations.
- renforcé les mouvements paysans et son réseau sur la sécurité alimentaire présent dans 26 pays.

- analysé et influencé les politiques nationales et internationales dans le domaine de l'alimentation et de l'agriculture.

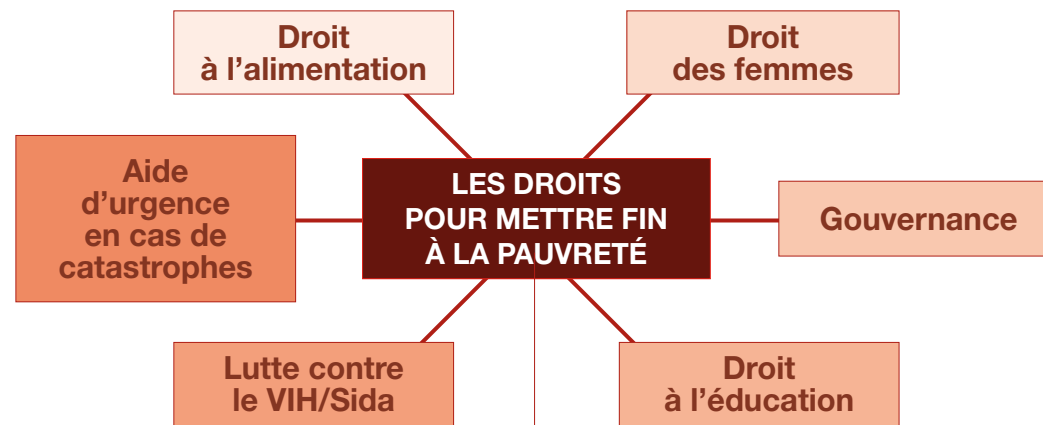
**Concrètement :**

Au Brésil, le droit à l'alimentation pour tous a été inscrit dans la Constitution suite à une campagne d'ActionAid Brésil qui a mobilisé plus de 55 000 Brésiliens.

Au Bangladesh, 1 000 petits agriculteurs et familles sans terre ont formé 34 organisations paysannes regroupées en une Fédération.

À l'échelle internationale, ActionAid a pesé sur les engagements du G8 afin que la priorité soit donnée aux petits agriculteurs. 15 milliards d'euros ont finalement été octroyés pour répondre à la crise alimentaire.

**Six priorités, une approche, une philosophie**



Chaque personne a le potentiel nécessaire à la lutte contre la pauvreté. Les plus pauvres et les exclus doivent faire entendre leurs voix.

## L'exercice 2009

Notre budget global, en progression par rapport à l'exercice précédent, atteint 743 000 € en 2009.

Suite à un exercice 2008 déficitaire, nous avons rétabli notre équilibre financier, réalisant même un excédent record de 46 000 €. Ce résultat nous a permis de

reconstituer des réserves, même si celles-ci ne représentent pas encore trois mois d'autonomie (nécessaires pour sécuriser notre assise financière).

Les comptes ont été certifiés sans réserve par le Commissaire aux comptes, le Cabinet BMS.

Répartition des RESSOURCES	COMPTE DE RÉSULTATS		AFFECTATION DES RESSOURCES COLLECTÉES AUPRÈS DU PUBLIC	
	Montant	%	Montant	%
<b>1. DONNS COLLECTES AUPRÈS DU PUBLIC</b>	<b>249 799</b>	<b>40 %</b>	<b>249 799</b>	<b>40 %</b>
Dons manuels non affectés (disponibles)	213 937	34 %	213 937	34 %
Dons manuels affectés (à des actions précises)	21 463	3 %	21 463	3 %
Autres libéralités affectées	14 399	2 %	14 399	2 %
<b>2. AUTRES FONDS PRIVÉS</b>	<b>148 023</b>	<b>24 %</b>		
Fondations et autres organisations	41 773	7 %		
ActionAid International	106 250	17 %		
<b>3. SUBVENTIONS ET AUTRES CONCOURS PUBLICS</b>	<b>135 827</b>	<b>22 %</b>		
Union Européenne	81 071	13 %		
Subventions État français	54 756	9 %		
<b>4. AUTRES PRODUITS</b>	<b>130 649</b>	<b>15 %</b>		
Cotisations	58 856	9 %		
Ventes & prestations de service	17 903	3 %		
Produits divers	19 409	3 %		
Refacturation loyer et charges	34 481	*		
<b>Total des ressources de l'exercice</b>	<b>664 298</b>			
Report des ressources affectées des exercices antérieurs	78 751			
<b>TOTAL GÉNÉRAL</b>	<b>743 049</b>		<b>249 799</b>	

\* produits de Re facturation déduits pour la répartition nette (%)

Répartition des EMPLOIS	COMPTE DE RÉSULTATS		AFFECTATION DES RESSOURCES COLLECTÉES AUPRÈS DU PUBLIC	
	Montant	%	Montant	%
<b>1. FRAIS DE FONCTIONNEMENT</b>	<b>162 488</b>	<b>21 %</b>	<b>53 320</b>	<b>17 %</b>
Fonctionnement des instances / Vie démocratique	57 610	10 %	18 905	8 %
Compta-gestion / Administration / Secrétariat	69 842	12 %	22 918	10 %
Loyer et charges avancés aux sous locataires du Siège social	35 036	*	11 497	*
<b>2. FRAIS DE RECHERCHE DE FONDS</b>	<b>71 927</b>	<b>12 %</b>	<b>30 086</b>	<b>13 %</b>
Frais de collecte de fonds	46 175	8 %	19 314	8 %
Frais de communication auprès du grand public	25 752	4 %	10 772	5 %
<b>3. MISSIONS SOCIALES</b>	<b>397 822</b>	<b>67 %</b>	<b>166 393</b>	<b>70 %</b>
Plaidoyer / lobbying (expertise)	101 279	17 %	36 806	15 %
Plaidoyer / lobbying (impression/diffusion)	106 934	18 %	38 861	16 %
Sensibilisation aux campagnes	104 750	18 %	38 068	16 %
Programme « C'est pas du jeu ! »	37 984	6 %	20 000	8 %
Caisse de Solidarité et autres appuis aux partenaires du Sud	27 781	5 %	24 374	10 %
Programme « Sécurité Alimentaire » Burkina-Faso	19 094	3 %	8 284	3 %
<b>Total des emplois de l'exercice</b>	<b>632 237</b>			
Dotations aux provisions	19 056			
Engagements à réaliser sur ressources affectées	45 443			
Excédent de l'exercice	46 313			
<b>TOTAL GÉNÉRAL</b>	<b>743 049</b>		<b>249 799</b>	

\* ces charges étant refacturées, elles n'ont pas lieu d'apparaître pas dans la répartition nette (%)

## Ressources

L'augmentation de nos ressources est avant tout le fruit de la générosité du public. Les don'acteurs ont en effet augmenté leur contribution de 20 %. Il faut toutefois développer notre collecte de fonds si nous voulons nous libérer des aléas et investir dans l'avenir, l'élargissement de notre mouvement et le renforcement de nos actions.

## Emplois

67 % des ressources de l'exercice ont été consacrées à notre mission sociale. C'est un ratio courant pour une ONG de notre taille développant une activité de campagnes et de plaidoyer. Avec 10 %, le poste « fonctionnement des instances / vie de la fédération » peut sembler important

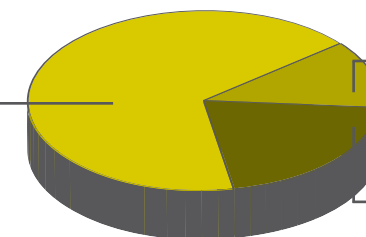
mais il correspond à notre organisation fédérale. La démocratie a un coût et le fonctionnement des instances, composées d'élus de toute la France, est la clé de voûte de notre organisation.

De manière globale, nos ressources sont bien équilibrées, elles proviennent :

- pour moitié de ressources propres (dons et cotisations),
- à 25 % de subventions publiques (essentiellement de l'Union européenne),
- à 17 % du soutien d'ActionAid.

## Emplois

67%  
Missions Sociales



12%  
Frais de  
Recherche de Fonds

21%  
Frais de  
Fonctionnement

## BILAN

ACTIF	Brut	Amort <sup>ts</sup> & Provisions	Net au 31/12/2009	Net au 31/12/2008
<b>IMMOBILISATIONS</b>	<b>67 100</b>	<b>49 753</b>	<b>17 347</b>	<b>19 643</b>
Immobilisations incorporelles	3 401	3 401	0	0
Immobilisations corporelles	50 064	46 352	3 712	6 008
Immobilisations financières	13 635	0	13 635	13 635
<b>ACTIF CIRCULANT</b>	<b>311 951</b>	<b>26 406</b>	<b>285 545</b>	<b>174 057</b>
Stocks d'outils pédagogiques	37 633	26 406	11 227	20 296
Créances diverses & comptes rattachés	28 984		28 984	33 552
Créance ActionAid	20 000		20 000	0
Créances institutionnelles (État, programmes U.E)	21 731		21 731	31 716
Disponibilités	203 603		203 603	88 493
<b>CHARGES CONSTATÉES D'AVANCE</b>	<b>13 903</b>		<b>13 903</b>	<b>22 521</b>
<b>TOTAL GÉNÉRAL</b>	<b>392 954</b>	<b>76 159</b>	<b>316 795</b>	<b>216 221</b>

PASSIF	Net au 31/12/2009	Net au 31/12/2008
<b>FONDS PROPRES</b>	<b>65 436</b>	<b>21 369</b>
Report à nouveau créditeur	19 123	42 029
Résultat de l'exercice	46 313	-22 906
Subventions d'investissement	0	2 246
<b>PROVISION POUR RISQUES</b>	<b>10 000</b>	<b>0</b>
<b>FONDS DÉDIÉS</b>	<b>45 443</b>	<b>78 751</b>
<b>DETTES</b>	<b>92 515</b>	<b>89 756</b>
Fournisseurs & comptes rattachés	25 594	26 936
Dettes sociales et fiscales	54 327	54 316
Dettes diverses & comptes rattachés	12 594	8 504
<b>PRODUITS CONSTATÉS D'AVANCE</b>	<b>103 401</b>	<b>26 345</b>
<b>TOTAL GÉNÉRAL</b>	<b>316 795</b>	<b>216 221</b>

## PEUPLES SOLIDAIRES ET VOUS



Les groupes locaux de Peuples Solidaires

« En décembre, nous étions dans les rues avec Monsieur Nounours et d'autres invités de marque tels que Winnie l'ourson, Daisy, Bugs Bunny... Nos personnages ont beaucoup attiré les enfants et les parents auxquels nous avons expliqué la campagne « C'est pas du jeu! » et que nous avons invités à s'exprimer auprès des entreprises du jouet.

*Témoignage du groupe d'Ancy-sur-Moselle*

### Groupes locaux

Vous êtes 70 groupes locaux sur toute la France et en Belgique. Voici quelques exemples de vos réalisations.

#### En 2009, vous avez :

- recruté plus de 400 signataires.
- interpellé et/ou rencontré 22 candidats aux élections européennes dans le cadre de la campagne FaimZéro.
- mené 19 actions dans 12 villes différentes pour la campagne « C'est pas du jeu! »
- consacré plus de 500 000 € à soutenir les projets de vos partenaires.
- activement participé à la semaine de la solidarité internationale en organisant plus de 100 événements.

### Fondations

#### En 2009, vous êtes 4 fondations à avoir soutenu nos activités :

- Fondation des Droits de l'Homme au travail.
- Fondation Un monde par tous.
- Fondation Charles Léopold Mayer pour le progrès de l'homme.
- Fondation Sigrid Rausing.

Ces soutiens ont notamment permis de financer des événements, publications,

invitations de partenaires et recherches.

### Activista

« Activista », c'est le réseau des jeunes d'ActionAid, présent dans 15 pays (Brésil, Suède, Gambie, Italie, Mali, Royaume Uni, Nepal, Nigeria, Thaïlande...). En France, vous êtes une vingtaine à avoir rejoint Activista lors de son lancement en mai 2009.

#### En 2009, vous avez :

- participé à plusieurs actions de rue pour les campagnes « C'est pas du jeu! » et « FaimZéro ».
- fait la tournée « en avant la musique » durant l'été, nous permettant de collecter des milliers de signatures pour les Appels Urgents et de recruter plusieurs centaines de signataires.



Atelier de signature d'Appels Urgents animé par les jeunes d'Activista au festival de musique Solidays.

## LE SAVIEZ VOUS?

Les groupes de Peuples Solidaires sont des associations locales de solidarité internationale qui adhèrent à notre fédération. Ils soutiennent, de façon autonome mais concertée, des projets de terrain - dans le domaine du développement rural, de l'éducation, de la santé, de la défense des droits - et participent à nos mobilisations.

### Enquête auprès des membres

En avril 2009, nous avons lancé une grande enquête auprès de vous afin de mieux vous connaître et de solliciter vos avis et commentaires sur certains sujets.

#### D'après cette enquête, vous êtes :

- fidèles : membres depuis plus de 5 ans pour les 2/3 d'entre vous.
- engagés : 3/4 d'entre vous répondent systématiquement aux Appels.
- satisfaits de votre engagement à nos côtés.
- exigeants sur la qualité des informations reçues.
- militants : plus de 90 % d'entre vous sont membres de plusieurs associations.
- en majorité des femmes (68 %).
- de tous les âges avec toutefois une majorité de 50-80 ans.

### Signataires

Vous étiez 9 500 au 31 décembre 2009.

#### Parmi vous :

- 1 800 nous ont rejoints en cours d'année dont 600 nous ont connus lors de festivals de musique et salons militants.
- 3 900 participent à 10 Appels par an ; 5 600 à 5 Appels par an.
- 6 200 reçoivent les Appels par courrier, 3 300 par e-mail et 560 sous les deux formats.

### Don'acteurs / Don'atrices

En 2009, vous êtes 3 600 à avoir contribué financièrement.

#### Vous êtes :

- 830 à avoir opté pour le don par prélèvement automatique.
- 2 700 à avoir fait des dons par chèque.
- 50 à avoir donné en ligne par le biais de notre site Web.

### Votre générosité

Par le passé, nos capacités d'intervention ont trop souvent été limitées par le manque de ressources. Peuples Solidaires a donc mené une réflexion approfondie sur l'appel à la générosité de ses militants. Avec une ambition : être encore plus présent aux côtés d'organisations du Sud qui sont de plus en plus nombreuses à faire appel à notre solidarité. C'est un principe : il n'y a pas de cotisation obligatoire pour être signataire car nous savons bien que certains/es ne peuvent pas contribuer financièrement. Mais nous avons décidé de communiquer davantage sur l'aspect financier sur lequel nous avons peut-être été trop discrets auparavant.

En 2009, l'augmentation de vos dons a permis de rétablir notre situation financière et d'embaucher une assistante Droits de l'Homme qui fournit un travail colossal. Merci à toutes celles et ceux qui ont contribué à cet effort!